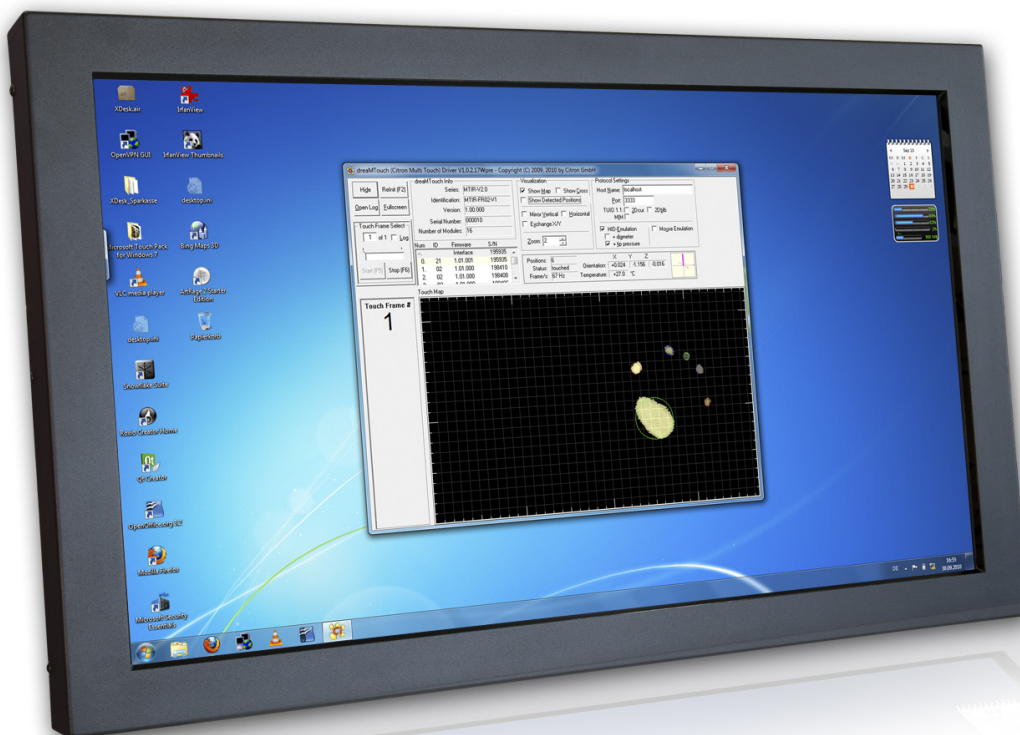


32" MULTI-TOUCH-MONITOR

MTIR-FR02-V1

original Betriebsanleitung



Dokumenten Rev.

Rev.	Beschreibung	Bearb.	Datum
001	Erste Ausgabe	MMEM	2010-10-19
002	Redaktionelle Änderungen	MMEM	2010-10-27

Haftungsausschluss

Der Inhalt dieses Handbuchs dient nur zu Informationszwecken. Die Citron GmbH behält sich das Recht vor, ohne vorherige Ankündigung, Änderungen am Inhalt dieses Handbuchs vorzunehmen. Bei der Erstellung dieses Handbuchs wurde mit größter Sorgfalt vorgegangen. Trotzdem können Fehler nicht vollkommen ausgeschlossen werden. Die Citron GmbH übernimmt deshalb keinerlei Haftung für fehlende oder fehlerhafte Informationen in diesem Handbuch, oder für Fehler, die durch Anwendung der in diesem Handbuch enthaltenen Informationen entstanden sind. Für Verbesserungsvorschläge und Hinweise auf Fehler ist die Citron GmbH dankbar.

Dieses Handbuch und die zugrundeliegende Software unterliegen dem Urheberrecht
© 2010 CITRON GmbH, Anwaltinger Straße 14, 86165 Augsburg
Tel. ++49-821-74945-0 FAX ++49-821-74945-99

ALLE RECHTE VORBEHALTEN

Dokumenten-Info

Dateiname: h:\manuals\dreamtouch\mtir_fr02_v10-manual_de-r01.doc
Datum: 19.10.2010 13:18

Inhaltsverzeichnis

Vorbemerkung	4
1 Sicherheit.....	5
1.1 Allgemeine Sicherheitshinweise.....	5
1.2 Lieferung und Transport.....	6
1.3 Verwendungszweck	6
2 Lieferumfang.....	7
3 Installation.....	8
3.1 Einbauanweisung	8
3.2 Anschließen.....	8
3.3 Inbetriebnahme	9
3.4 DreaMTouch Treiber	9
4 Bedienung des OSD.....	10
4.1 OSD-Bedienungselemente	10
4.2 OSD-Hauptmenü Video-Version(PD-CP32AH -XXXV)	10
4.3 OSD-Hauptmenü VGA-Version(PD-CP32AH -XXXW)	12
5 Reinigen.....	14
5.1 Reinigen der Geräteoberfläche	14
5.2 Reinigen der Glasscheibe	14
6 Was Tun Wenn	15
7 Technische Daten Multi-Touch-Rahmen.....	17
7.1 Elektrisch	17
7.2 LCD Bildschirm.....	17
7.3 Touch Funktion.....	17
7.4 Umwelt.....	17
7.5 Mechanik	17
8 Typenschild.....	18
9 Bestell Information.....	18

Vorbemerkung

Die Betriebsanleitung hilft Ihnen bei der Montage, beim Einrichten und beim Bedienen des Multitouch-Monitors. Bitte lesen Sie sie einmal vollständig durch, da Informationen, die mehrere Kapitel betreffen, nur einmal gegeben werden.

Bei Nichtbeachtung dieser Betriebsanleitung entfallen sämtliche Garantie- und Gewährleistungsansprüche.

1 Sicherheit

Lesen Sie vor Montage und Inbetriebnahme diese Anleitung mit Sicherheitshinweisen sorgfältig durch. Bei Nichtbeachtung der Sicherheitshinweise besteht die Gefahr von Personenschäden. Ebenso besteht die Gefahr von Sach- und Umweltschäden.

1.1 Allgemeine Sicherheitshinweise

- Der Multi-Touch-Monitor mit integriertem Netzteil ist nicht für den Betrieb im Freien oder in explosionsgefährdeten Bereichen bestimmt.
 - Das Aufstellen und die Inbetriebnahme darf nur durch autorisiertes Fachpersonal durchgeführt werden.
 - Bitte beachten Sie die gültigen Unfallverhütungsvorschriften.
 - Das Aufstellen muss von zwei Personen durchgeführt werden.
 - Der Multi-Touch-Monitor darf nur mit der korrekten Versorgungsspannung betrieben werden. Beachten Sie unbedingt das Typenschild.
 - Die Netzstecker dürfen nur in eine Steckdose mit installiertem Schutzkontakt eingeführt werden!
 - Geräte ohne Netzschalter oder mit nicht zugänglichem Netzschalter müssen jederzeit vom Bedienpersonal vom Netz getrennt werden können. Dies kann entweder durch einen frei zugänglichen Netzstecker oder eine andere leicht zugängliche Trennvorrichtung erfolgen.
 - Die Schutzwirkung darf nicht durch eine Verlängerungsleitung ohne Schutzleiter aufgehoben werden.
 - Jegliche Unterbrechung des Schutzleiters innerhalb oder außerhalb des Gerätes ist gefährlich und nicht zulässig.
 - Das Gerät darf nur in einwandfreiem Zustand verwendet werden. Bei Schäden am Geräte darf das System nicht weiter verwendet werden.
 - Vor allen Reinigungs-, Wartungs- oder Instandhaltungsarbeiten ist stets der Netzstecker des Gerätes zu ziehen, das Gleiche gilt bei längerem Nichtgebrauch.
 - Bei Reinigungsarbeiten darf keine Flüssigkeit in das Innere des Gehäuses eindringen.
- Schützen Sie das Gerät vor Feuchtigkeit, Gefahr eines Stromschlages.
- Verlegen Sie die Versorgungsleitungen so, dass niemand darüber stolpern oder daran hängen bleiben kann. Legen Sie keine Gegenstände auf Leitungen.
 - Reparaturen an dem Multi-Touch-Monitor dürfen nur von einer Fachkraft durchgeführt werden. Arbeiten an der Elektrik des Gerätes dürfen nur von einer Elektronikfachkraft durchgeführt werden.
 - Das Öffnen des Gehäuses durch nicht autorisierte Personen ist unzulässig.
 - Es dürfen keine Sicherheitseinrichtungen demontiert, überbrückt oder außer Betrieb gesetzt werden.
 - Jegliche eigenmächtigen Umbauten und Veränderungen sind aus Sicherheitsgründen nicht gestattet.
 - Magnetische und elektrische Felder können die Funktion der Geräte beeinflussen. Achten Sie beim Betreiben darauf, dass alle Geräte, die in der Nähe betrieben werden, ihren relevanten EMV-Anforderungen entsprechen. Funkanlagen, Handys usw. können andere Geräte stören, weil sie zulassungsgemäß höhere elektromagnetische Störungen abgeben dürfen. Halten Sie von solchen Geräten ausreichend Abstand, führen Sie vor der Anwendung eine Funktionskontrolle durch.
 - Alle eingesetzten Geräte müssen einer zutreffenden IEC- / EN- bzw. ISO-Norm entsprechen (z.B. PCs der Norm IEC 60950). Dies gilt insbesondere für Sonderanfertigungen.
 - Verwahren Sie das Verpackungsmaterial so, dass es Kindern nicht zugänglich ist, Erstickungsgefahr.

1.2 Lieferung und Transport

Bitte überprüfen Sie sofort nach Erhalt der Lieferung Ihre Ware auf Vollständigkeit und Unversehrtheit. Eventuelle Schäden oder Reklamationen sind umgehend zu melden.

1.3 Verwendungszweck

Der hier beschriebene Monitor mit Multi-Touch-Funktionalität ist für den Betrieb in senkrechter als auch in horizontaler Lage ausgelegt.

Der Monitor kann mittels eines geeigneten Standfußes frei aufgestellt, oder mit einer geeigneten Halterung an der Wand montiert werden. Ebenso kann auch ein Einbau in Stelen oder Tischen erfolgen. Beachten Sie die entsprechenden Einbauhinweise. Eine andere Verwendung als in dieser Betriebsanleitung beschrieben ist nur nach Rücksprache und Bestätigung der Eignung durch den Hersteller zulässig. Eine andere Verwendung sowie unzulässige Änderungen führen zum Ausschluss jeglicher Haftungsansprüche und können das Gerät beschädigen. Ebenso erlischt dann die Gewährleistung.

2 Lieferumfang

Der Karton mit Ihrem neuen Multi-Touch-Monitor MTIR-FR02-V1 enthält folgende Komponenten:

Bezeichnung	Stück
Multi-Touch-Monitor MITR-FR02-V1	1
Passepartout	1

Beipack bestehend aus:

DVI Kabel	1
Power Kabel Kaltgeräte	1
USB Kabel A/B	1
Magnetband 85 cm	2
Magnetband 54 cm	2

3 Installation

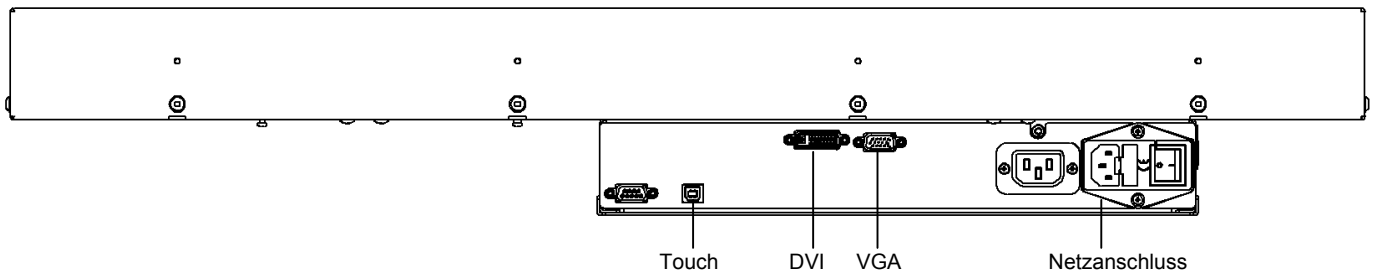
3.1 Einbauanweisung

Die folgenden Warnhinweise sind bei der Montage unbedingt zu beachten. Ansonsten kann der Multi-Touch-Monitor beschädigt oder völlig zerstört werden. Es bestehen keine Gewährleistungsansprüche für Schäden, die durch Nichtbeachten der folgenden Hinweise entstehen:

- Beim Einbau des Multi-Touch-Monitors ist darauf zu achten, dass die Luftzirkulation zur Kühlung des Flachbildschirms nicht behindert wird. Lüftungsöffnungen des Flachbildschirms müssen frei bleiben. Die in den Technischen Daten angegebenen Umgebungsbedingungen müssen eingehalten werden.
- Platzieren Sie den Multi-Touch-Monitor nicht in direktem Sonnenlicht, da ansonsten das LCD überhitzen kann.
- Der Multi-Touch-Monitor muss verwindungsfrei montiert werden. Dies gilt auch für die Befestigungslaschen oder Befestigungswinkel.
- Grundsätzlich dürfen mechanische Kräfte nur an den speziellen Befestigungspunkten (Bohrungen, Bolzen, Winkel, Laschen) auf den Multi-Touch-Monitor einwirken.
- Der Flachbildschirm erfüllt die Störfestigkeitsanforderungen (EMV-Richtlinie). Für eine optimale Störfreiheit empfehlen wir, den Flachbildschirm zusätzlich mit dem Erdpotential (Gehäuse) zu verbinden. In den meisten Fällen ist die bei der Montage auf gut leitenden Trägern entstehende elektrische Verbindung ausreichend. Ansonsten kann der Bildschirm über den speziellen Erdungspunkt mit dem Erdpotential zusätzlich verbunden werden.

Beachten Sie auch die allgemeinen Sicherheitshinweise in Kapitel 1.1.

3.2 Anschließen

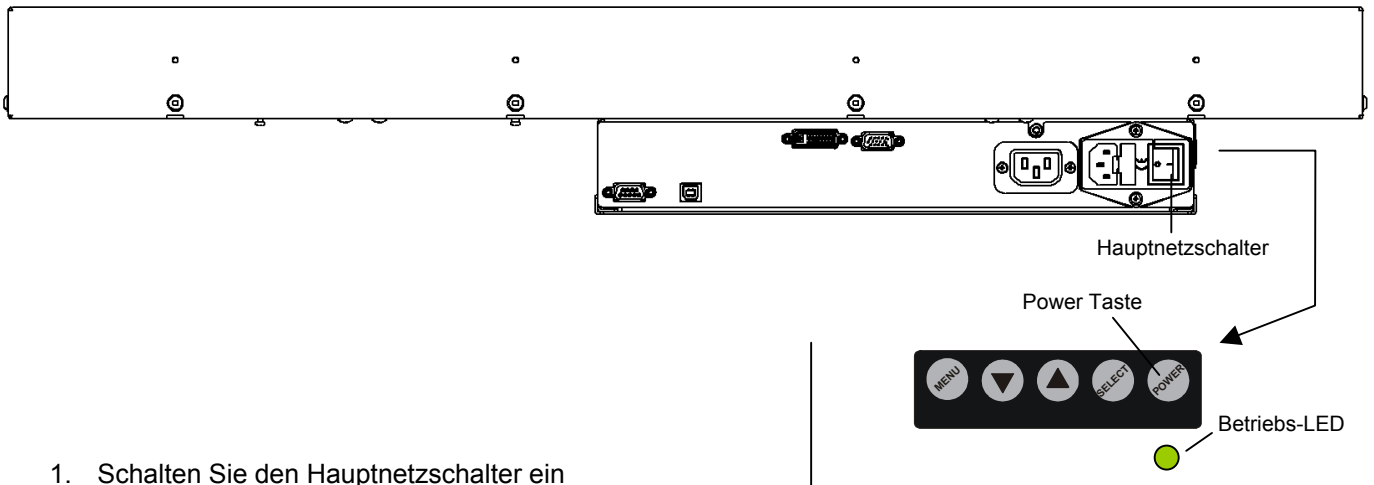


1. Trennen Sie Ihr System und den Multi-Touch-Monitor von der Stromversorgung.
2. Schließen Sie ein VGA- und/oder das DVI-Signalkabel (15-pol mini D-SUB / 24-poligen DVI) am Signalausgang des Systems und am VGA- und/oder DVI-Signaleingang des Multi-Touch-Monitors an.
3. Schließen das USB Kabel am Touchausgang des Monitors und an einem USB Anschluß des Systems an.
4. Verbinden Sie das Netzkabel auf einer Seite mit dem Netzanschluss und auf der anderen Seite mit einer gut zugänglichen, geerdeten Wandsteckdose.

Hinweis

Falsch angeschlossene Signalkabel können zu Unregelmäßigkeiten beim Flachbildschirmbetrieb, einer schlechten Bildqualität bzw. der Beschädigung des LCD-Moduls führen und verkürzen somit die Lebensdauer.

3.3 Inbetriebnahme



1. Schalten Sie den Hauptnetzschalter ein
2. Starten Sie das System
3. Der Multi-Touch-Monitor wird mit der Powertaste EIN/AUS geschaltet. Wenn das Gerät im Normalbetrieb ist, leuchtet die grüne LED ständig, bei nicht anliegendem VGA- DVI oder Video Signal oder im Standby leuchtet sie rot.

3.4 DreaMTouch Treiber

Auf dem PC, welcher den Monitor ansteuert, muss zunächst der dreaMTouch Treiber heruntergeladen und installiert werden.

Alle Downloads sind zu finden auf:

www.citron.de, Menü „Downloads“, Bereich „TREIBER und HILFSPROGRAMME“.

- Zuerst ist der „dreaMTouch Installation and Usage Guide“ herunterzuladen, falls dieser nicht vorliegt. Aus Gründen der Aktualität ist bevorzugt ein Download am Tag der Installation zu empfehlen.
- Dann ist der aktuelle „dreaMTouch Treiber“ herunterzuladen.
- Der „dreaMTouch Treiber“ ist nun gemäß dem „dreaMTouch Installation and Usage Guide“ zu installieren.

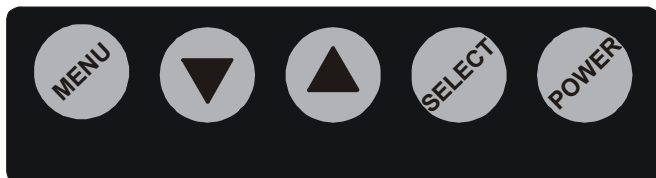
Multi-Touch-Monitor und PC sind nun betriebsbereit.

4 Bedienung des OSD

4.1 OSD-Bedienungselemente

(On-Screen-Display-Menü)

Die OSD-Bedienelemente befinden sich auf der Rückseite des Multi-Touch-Monitors. Die Tasten haben folgende Funktionen:

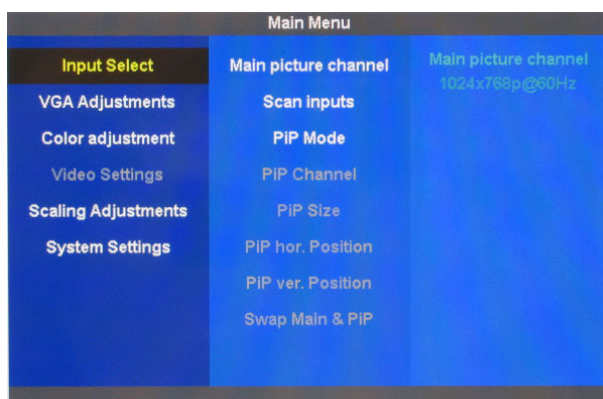


Taste	Funktion
MENU	Aufruf Hauptmenu Verlassen Untermenu / Hauptmenu und Speichern der Eingestellten werte
▼	Anwahl Untermenu / Verringern der Funktionswerte
▲	Anwahl Untermenu / Erhöhen der Funktionswerte
SELECT	Anwahl der Funktion
POWER	Gerät von und in Bereitschaft schalten (nur wenn OSD nicht aktiv)

Das Gerät wird mit der Powertaste EIN/AUS geschaltet. Wenn das Gerät im Normalbetrieb ist, leuchtet die grüne LED ständig, bei nicht anliegendem VGA- DVI oder Video Signal oder im Standby leuchtet sie rot.

4.2 OSD-Hauptmenü Video-Version(PD-CP32AH -XXXXY)

Nachfolgend wird beschrieben, wie Sie durch die einzelnen OSD-Menüs (Haupt- und Submenüs) navigieren, welche Funktion oder Auswirkung die Einstellungen haben und wie Sie diese verändern können.



Die jeweiligen Funktionsgruppe in den sechs Hauptmenüs wählen Sie mit den ▲▼-Tasten aus. Die ausgewählte Funktionsgruppe ist gekennzeichnet. Mit Select verzweigen Sie in das Untermenu der Funktionsgruppe.

4.2.1 Input Select

Im Hauptmenü Input Select (Eingangswahl) wird der Hauptbildkanal, das automatische Absuchen der Eingangskanäle und die PIP Arbeitsweise angewählt. Durch Select, ▲▼ werden die Funktionen und Funktionswerte ausgewählt.

Hauptbildkanal	VGA Komponent Video DVI S-Video FBAS
Eingänge Absuchen	Ein Aus
PIP	Aus Bild im Bild Nebeneinander

4.2.2 VGA Einstellungen

Im Hauptmenu VGA Einstellungen werden Einstellungen für den Hauptbildkanal VGA eingestellt. Der Menüpunkt ist nur bei aktivem Bildkanal anwählbar.

Automatischer Bildabgleich	Mit Select wird ein automatischer Bildabgleich durchgeführt.
Clock	manuelle Feineinstellung des Clocks
Phase	manuelle Feineinstellung der Phase
Schärfe	Einstellung der Bildschärfe
H-Position	Einstellung der horizontalen Bildposition
V-Position	Einstellung der vertikalen Bildposition

4.2.3 Farbeinstellungen

Im Hauptmenü Farbeinstellungen werden die Bildparameter wie Helligkeit, Kontrast etc. eingestellt

Helligkeit	▲▼-Tasten zum Einstellen der Bildhelligkeit betätigen.
Kontrast	▲▼-Tasten zum Einstellen des Kontrastes betätigen.
Sättigung	▲▼-Tasten zum Einstellen der Sättigung betätigen.
Farbton	▲▼-Tasten zum Einstellen des Farbtones.
Hautton	▲▼-Tasten zum Einstellen der Hautton Farbe
Hintergrundbe- leuchtung	▲▼-Tasten zum Einstellen der Helligkeit der Backlights.
Autom. Farbabgleich	Automatischer Abgleich der Farbwerte
Fortgeschritten	Einstellung der Gammawerte , der Farbtemperatur und der RGB Farbanteile

4.2.4 Video Einstellungen

Diese Einstellungen sind nur anwählbar, wenn am aktiven Eingangskanal ein Videosignal anliegt.

Motion Processing	Einstellungen für optimale Bewegungsschärfen
Schärfe	Einstellung der Kantenschärfe für Video und VGA Input
Film Mode	Nur für DVD Quellen wirkungsvoll
Rausch- unterdrückung	Filter zur Rauschunterdrückung
Mpeg Verarbeitung	MPEG Filter einschalten, nur mit Zusatzplatine
Decoder Einstellungen	Video Decoder Einstellungen

4.2.5 Skalierung

In diesem Menü können die geometrischen Werte des Bildes eingestellt werden.

Skalierung	▲▼-Tasten und Select werden die Bildskalierungsarten eingestellt. Expand: Bild wird auf die Monitorgröße erweitert. Aspect: Bild wird im richtigen Seitenverhältnis des Input Signals dargestellt. 1:1 : Bild wird so dargestellt, wie die Auflösung am PC eingestellt ist.
Bild spiegeln	Horizontales oder vertikales Spiegeln des Bildes
Zoom	Bild vergrößern
Hor. Pan	Gezoomter Bildausschnitt in hor. Richtung verschieben
Vert.pan	Gezoomter Bildausschnitt in vert. Richtung verschieben

4.2.6 System Einstellungen

OSD Timeout	Einstellung der Verweildauer des OSD auf dem Bildschirm nach letztem Tastendruck.
OSD Hor. Position	Einstellen der hor. Position des OSD
OSD Vert. Position	Einstellen der vert. Position des OSD
OSD Blend	Einstellen der Opazität der OSD Darstellung
OSD Richtung	OSD hor. oder vert. Spiegeln, OSD Drehen
OSD Sprache	OSD Spracheinstellung (Engl. Deutsch)
Zurücksetzen	Werkseinstellungen laden. Alle individuellen Einstellungen werden zurückgesetzt!!

4.3 OSD-Hauptmenü VGA-Version(PD-CP32AH -XXXW)

Nachfolgend wird beschrieben, wie Sie durch die einzelnen OSD-Menüs (Haupt- und Submenüs) navigieren, welche Funktion oder Auswirkung die Einstellungen haben und wie Sie diese verändern können.



Die jeweiligen Funktionsgruppe in den sechs Hauptmenüs wählen Sie mit den ▲▼-Tasten aus. Die ausgewählte Funktionsgruppe ist gekennzeichnet. Mit Select verzweigen Sie in das Untermenü der Funktionsgruppe.

4.3.1 Input Select

Im Hauptmenue Input Select (Eingangswahl) wird der Bildkanal angewählt. Durch Select, ▲ ▼ werden die Funktionen und Funktionswerte ausgewählt.

Bildkanal	VGA DVI
-----------	------------

4.3.2 Bildeinstellungen

Im Hauptmenü Bildeinstellungen werden die Bildparameter wie Helligkeit, Kontrast etc. eingestellt

Helligkeit	▲ ▼-Tasten zum Einstellen der Bildhelligkeit betätigen.
Kontrast	▲ ▼-Tasten zum Einstellen des Kontrastes betätigen.
Hintergrundbeleuchtung	▲ ▼-Tasten zum Einstellen der Helligkeit der Backlights.
Mode Hintergrundbeleuchtung	Option für ext. Lichtsensor

4.3.3 Farbeinstellungen

Im Hauptmenü Farbeinstellungen werden die Farbparameter wie Farbabgleich, Farbtemperatur etc. eingestellt

Autom. Farbabgleich	Automatischer Abgleich der Farbwerte
Switch sRGB	Gleicht den Farbraum an CRT's an
Farbtemperatur	▲ ▼-Tasten zum Einstellen von vordefinierten Farbtemperaturwerten und individuellen Einstellungen.

4.3.4 VGA Einstellungen

Im Hauptmenu VGA Einstellungen werden Einstellungen für den Bildkanal VGA eingestellt. Der Menüpunkt ist nur bei aktivem Bildkanal anwählbar.

Automatischer Bildabgleich	Mit Select wird ein automatischer Bildabgleich durchgeführt.
Hor. Bildgröße	manuelle Feineinstellung der Bildbreite
Phase	manuelle Feineinstellung der Phase
H-Position	Einstellung der horizontalen Bildposition
V-Position	Einstellung der vertikalen Bildposition

4.3.5 System Einstellungen

OSD Timeout	Einstellung der Verweildauer des OSD auf dem Bildschirm nach letztem Tastendruck.
OSD Hor. Position	Einstellen der hor. Position des OSD
OSD Vert. Position	Einstellen der vert. Position des OSD
OSD Richtung	OSD hor. oder vert. Spiegeln, OSD Drehen
Rücksetzen	Werkseinstellungen laden. Alle individuellen Einstellungen werden zurückgesetzt!!

Zurücksetzen Farb- einstellungen	Farbeeinstellungen auf nominalwerte setzen
Zurücksetzen Bildgeometrie	Bildgeometrie auf nominalwerte setzen
Bildschärfe	Einstellung der Bildschärfe
Overlap Mode select	Manuelle Einstellung von DOS Modi

5 Reinigen

Achtung: Trennen Sie unbedingt den Multi-Touch-Monitor von der Stromversorgung, bevor Sie mit dem Reinigen der Geräteoberfläche beginnen.

Warten Sie mit dem Wiederanschießen an das Netz, bis alle gereinigten Teile vollständig trocken sind.

5.1 Reinigen der Geräteoberfläche

Reiben Sie die Geräteoberflächen nur feucht ab; achten Sie darauf, dass keine Flüssigkeit in das Gerät eindringt. Reinigen Sie die Geräteoberflächen mit einem fussselfreien, nicht kratzenden Tuch. Verwenden Sie für die Reinigung keine Reinigungsmittel, Glasreiniger oder Papiertücher.

5.2 Reinigen der Glasscheibe

Zur Reinigung der Glasscheibe dürfen nur handelsübliche Glasreiniger verwendet werden. Reinigen Sie die Glasscheibe mit einem fussselfreien, nicht kratzenden Tuch.

Achtung: Nicht zulässig sind scharfe Reinigungsmittel oder Alkohol, diese zerstören die Oberflächen der Multitouch-Optiken in der Umrandung des Monitors.

6 Was Tun Wenn

Fehler	Ursache	Abhilfe
die Betriebs-LED leuchtet nicht	<ul style="list-style-type: none"> - Hauptnetzschalter aus - Keine Spannungsversorgung 	<ul style="list-style-type: none"> - Hauptnetzschalter einschalten - Netzkabel des Monitors prüfen - Prüfen ob das Netzkabel an einer Spannungsführenden Steckdose angeschlossen ist
kein Bild	<ul style="list-style-type: none"> - eine Kabelverbindung ist nicht korrekt eingesteckt - Hauptnetzschalter am Monitor nicht eingeschaltet - Monitor im Standby - Falsche Videoquelle gewählt - Bild wird nicht sichtbar dargestellt - kein Videosignal 	<ul style="list-style-type: none"> - Verbindung des Videokabels prüfen (z.B. DVI oder VGA Kabel) - Netzkabel des Monitors prüfen - Hauptnetzschalter einschalten - Monitor über den Powertaster einschalten - Über das OSD Menü die Eingangssignalerkennung anpassen - Helligkeit- und Kontrasteinstellungen im OSD Menü anpassen - Konfiguration der Grafikkarte anpassen - Einstellungen des Bildschirmschoners und der Energiesparfunktionen prüfen
„Unscharfes“ oder unruhiges Bild	<ul style="list-style-type: none"> - eine Kabelverbindung ist nicht korrekt eingesteckt - falscher Grafikmodus 	<ul style="list-style-type: none"> - prüfen ob die Signalkabel beidseitig fest verbunden sind - prüfen ob der Grafikmodus der Grafikkarte vom Display verarbeitet werden kann - ob das Gerät mit einer Auflösung von 1920 x 1080 bei 60 Hz Bildwiederholfrequenz betrieben wird (Bei kleineren Auflösungen wird das Bild auf die volle Fläche „vergrößert“ (=> interpoliert), wodurch es zu Interpolationsfehlern kommen kann. Die Darstellung wirkt dann u.U. „unscharf“. Dies ist jedoch kein Gerätefehler!) <p>Weitere Abhilfemöglichkeiten:</p> <ul style="list-style-type: none"> - Führen Sie die „AutoAdjust“ Funktion aus. - Nutzen Sie die OSD-Menüpunkte „H-Total“ und

		„Phase“ und ändern die Werte, bis das Bild scharf und klar ist (nach einem Wechsel des Grafikmodus muss diese Einstellung eventuell wiederholt werden).
Das Bild wird in einer falschen Größe oder nicht mittig dargestellt	<ul style="list-style-type: none"> - Größe und Bildlage im OSD Menü verstellt - falscher Grafikmodus 	<ul style="list-style-type: none"> - Prüfen Sie ob im OSD-Menü die horizontale und vertikale Bildlage richtig eingestellt ist - Prüfen Sie ob der Grafikmodus der Grafikkarte vom Display verarbeitet werden kann
OSD-Fehlermeldung „Signalbereich überschritten“	<ul style="list-style-type: none"> - falscher Grafikmodus 	<ul style="list-style-type: none"> - Prüfen Sie ob in der Grafikkarte ein Grafikmodus eingestellt ist, der vom Display verarbeitet werden kann. Achten Sie darauf, dass Sie einen Grafikmodus nutzen, der vom Display unterstützt wird.
Touchfunktionen nicht in Betrieb	<ul style="list-style-type: none"> - eine Kabelverbindung ist nicht korrekt eingesteckt - Treiber nicht korrekt installiert 	<ul style="list-style-type: none"> - Steckverbindungen des USB Kabels am Monitor prüfen - Steckverbindung des USB Kabels am PC prüfen - Treiber neu installieren, siehe „dreaMTouch Installation and Usage Guide“ im Installationsverzeichnis des Treibers
Touchfunktion instabil	<ul style="list-style-type: none"> - Mangelhafte Verkabelung der USB Anschlüsse im Rechner - USB Anschlusskabel zu lang 	<ul style="list-style-type: none"> - USB Port auf der Rückseite des Rechners verwenden - maximale Kabellänge der USB Verbindung von 5 m verwenden

7 Technische Daten Multi-Touch-Rahmen

7.1 Elektrisch

Spannungsversorgung:	100 – 240V AC, 50 / 60Hz
Stromaufnahme:	4 A max.
Monitor Interface:	Single Link DVI, analog VGA
Touch Interface:	USB1.1 (full speed)

7.2 LCD Bildschirm

Modul-Art:	AU Optronics Color TFT LCD Panel
Displaygröße:	32 " / 80,1cm
Auflösung:	max. 1920 x 1080, max. 85Hz
Farben:	16,2 Mio. (8 Bit)

7.3 Touch Funktion

Anzahl der Touchpunkte (gleichzeitig):	bis zu 32
Größe eines Touchpunktes:	> 8 mm
Auflösung:	< 2 mm
Betriebssystem:	Von Microsoft® Windows XP® bis Microsoft Windows 7® 32 bit und 64 bit <i>(Linux® und Apple Macintosh® Unterstützung in Entwicklung)</i>
Protokoll:	Mögliche Treiber Interfaces für Anwenderprogramme: <ul style="list-style-type: none"> • TUIO 1.1 2Dcur und 2Dblb Profiles • Windows 7 Multitouch HID Emulation • Windows XP Maus Emulation
Max. Scan Geschwindigkeit:	16 ms

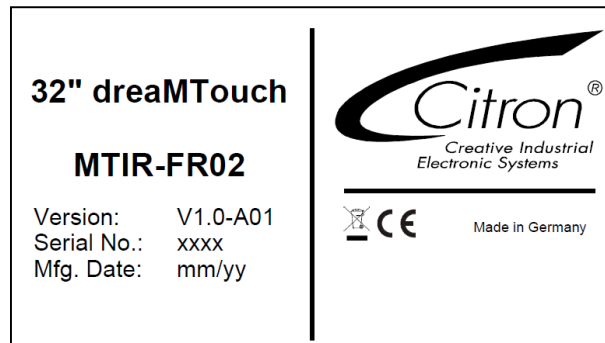
7.4 Umwelt

Betriebstemperatur:	0°C to 35°C
Luftfeuchtigkeit (in Betrieb):	20% to 80% (nichtkondensierend)

7.5 Mechanik

Abmessungen des Multi-Touch-Rahmens:	796 × 486 × 125 mm
Abmessungen Passepartout:	846 x 536 x 1.5 mm
Oberfläche:	Schwarz pulverbeschichtet (RAL 9011)
Active Area:	698.4 x 392.9 mm
Scheibe:	4 mm nicht reflektierendes laminiertes Sicherheitsglas
Gewicht:	~ 25 kg
Monitor:	PD-CP32AH

8 Typenschild



9 Bestell Information

Bestellbezeichnung	Beschreibung
MTIR-FR02-V1-A01	32" dreaMTouch inklusive LCD Monitor



Citron GmbH
Anwaltinger Str. 14
D - 86165 Augsburg
Telefon +49 (0)821 / 7 49 45 - 0
Fax +49 (0)821 / 7 49 45 - 99

info@citron.de // www.citron.de